

莫拉克的記憶

MY EMERGENCY BACKPACK

緊急避難資訊

請上網搜尋住家附近的緊急避難資訊，並記錄下來！

市／縣民專線 1999 警察局 110 消防隊 119

縣／市災害應變中心電話：

村／里災害應變中心電話：

最近的避難收容處所地址是

如果災害發生，
可以從以下網站搜尋即時資訊



中央災害應變中心－
全民防災e點通



土石流及大規模崩塌
防災資訊網



中央氣象署
全球資訊網



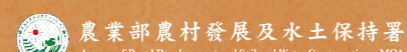
經濟部水利署
防災資訊服務網



國家災害防救科技中心
社群示警推播應用服務

若你對於如何做好、如何進行水土保持有非常的大興趣，
可以藉由操作「水土保持防災教育專區」的繪本及教具，有更進一步的認識，
或是前往全台各地的水保戶外教室實地參觀走訪。

請依現場指示操作展品，謝謝！



莫拉克風災發生在2009年，那一年我_____歲／還沒出生。
當時造成了很大的災害，例如：高雄小林村滅村、橋斷路毀；
但同時也有很多人提供各式各樣的協助，
如：國軍進入災區協助撤離受困民眾、電力工程人員搶修通電，
以及來自社會大眾的物資捐助與捐款；
在莫拉克風災之後，政府對於「災害預防」做了很多的努力，
像是：使用更有彈性的都市設計工法、建立災害預警系統、防災教育推廣等；
時間流逝，受災戶逐漸走出傷痛，為自己、生活的家園與傳承的文化而認真生活。

引言

莫拉克的記憶

1 在「災難筆記本」展區四周有許多空拍照，請嘗試推理照片場景的前因後果。

因為_____，所以魚塭被淹沒；

因為漂流木隨著水流被沖刷到了下游，所以_____；

因為土石、山體崩落，所以可能發生_____；

因為_____，所以形成了堰塞湖。

災害是相互影響的，
所以我們需要注意
「複合型災害」的發生。

2 參觀完「英雄致敬」與「重整家園」兩個小展區後，相信你更加了解災害發生時，
各單位救難人員都做了些什麼，請將你的觀察填入空格裡。

災害來臨之前

風雨交加之時

颱風走了之後

誰

土石流防災專員

做了什麼

搶修倒塌電線桿，
恢復通電

3 大多數人在災害發生時會以捐贈物資
或金錢的方式表達關懷，如果是你的
話，你會選擇捐贈金錢還是物資呢？
為什麼？

4 在參觀完「重建，從心開始」展區、了解了
災民搬遷的糾結與現在實際居住的感想後，
如果你是當時的受災戶，你會選擇離開原本
的家園，搬進永久屋社區嗎？為什麼？

與災害共存

5

自然現象

大自然的運作規律自發形成的某種狀況，
無法被人為控制，
不會因為我們的喜好而發生或不發生

連連看，以下情況符合哪一個描述呢？

雖然我們無法控制自然現象的發生，
但卻可以透過防災學習及演練來避開、
減少它所造成的影響，保護生命財產安全。

自然災害

當自然現象對我們的生活及生命安全造成影響

能為我們的生活帶來幫助，沒有颱風帶來降雨，
我們可能面臨缺水；沒有土石流帶來的新鮮土壤，
我們可能需要為農作物施更多的肥料。

並一起思考：土石流是一種無可避免的「自然現象」，
那麼我們可以做些什麼，避免「土石流災害」，對我們的生命財產造成威脅及傷害呢？

6

在「大規模崩塌教育專區」提到，造成大規模崩塌的可能原因為：

內部_____及外部_____

7

請利用「3D災害潛勢地圖」查詢住家或學校附近災害潛勢及最近的避難收容處所
我家／學校附近可能發生的災害有：

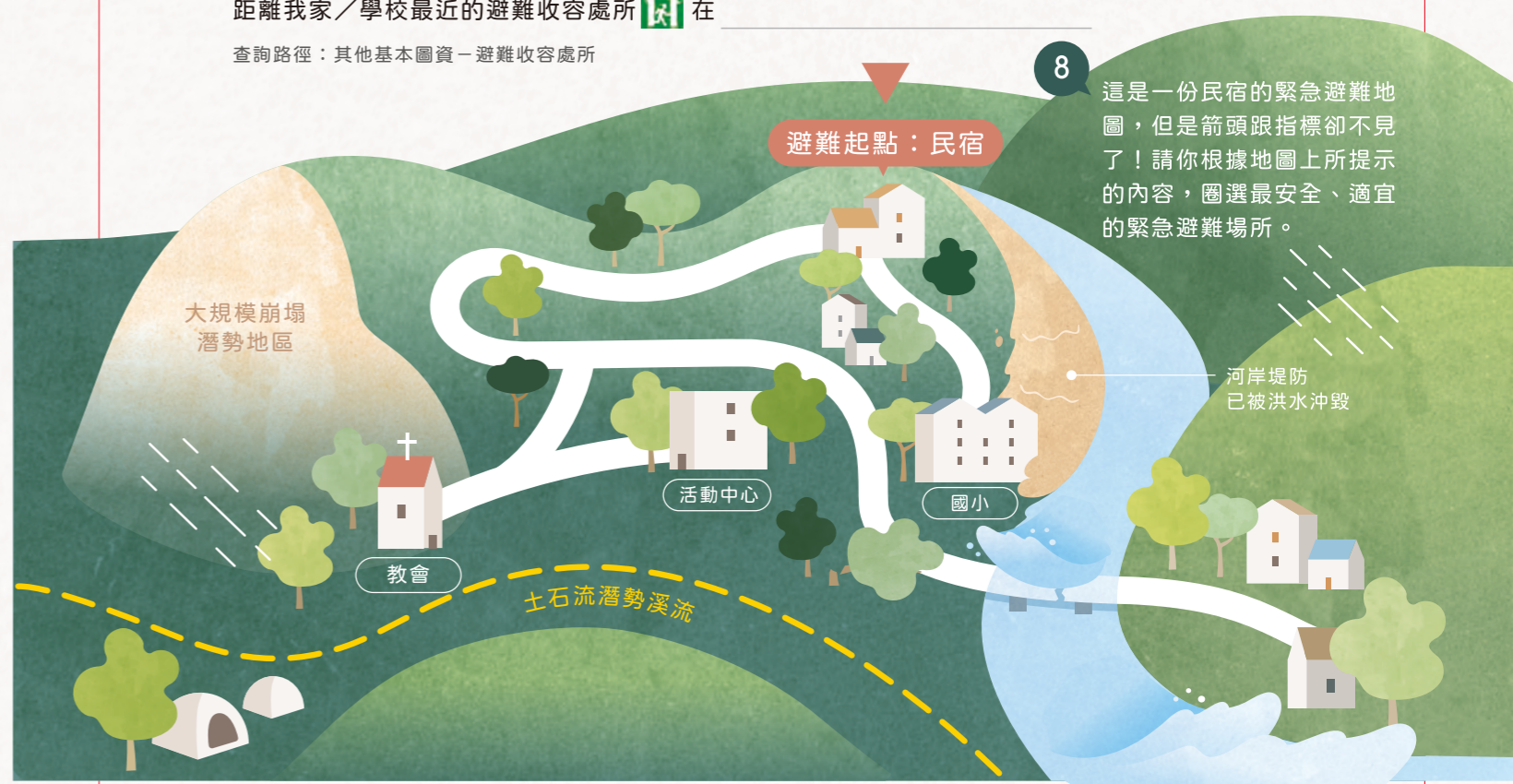
淹水 大規模崩塌／土石流 土壤液化(低/中/高) 海嘯溢淹 核子事故 火山

距離我家／學校最近的避難收容處所 在 _____

查詢路徑：其他基本圖資－避難收容處所

8

這是一份民宿的緊急避難地圖，
但是箭頭跟指標卻不見了！
請你根據地圖上所提示的內容，
圈選最安全、適宜的緊急避難場所。



9

藉由「防災大作戰」的互動裝置，
相信你對於如何預防災害已經有了基本概念。
請勾選應放入緊急避難包的物品

糧食
 飲用水
 可樂

漫畫書
 玩具

藥品
 手電筒

雨衣
 重要證件
 哨子

水土保持 防災教育專區

10 在參觀過「希望未來-莫拉克風災紀念館」後，
我們認識到颱風及坡地災害對於人類的衝擊與影響，
你覺得自己可以做些什麼，
來保護自己的安全、並預防類似的災害再次發生呢？

準備好緊急避難包，並定期更新

與家人朋友分享防災觀念

颱風來襲前，關注氣象預報與即時監測預警簡訊

學習應用「3D災害潛勢地圖」，了解居家
環境之災害潛勢及最近的避難收容處所

學習水土保持的知識，為環境盡一份力量