

# 國立科學工藝博物館

## 自策特展



聯絡人：國立科學工藝博物館展示組 鄭宗哲  
聯絡電話：07-3800089-8695  
aken@mail.nstm.gov.tw

國立科學工藝博物館  
災防大聖西遊記-災防科技特展

## 壹、展示緣起：

使民眾認識天然災害發生之必然性及如何防範，在科技上，國家研究及學術單位在災害防救之研究成果，以及民眾可如何利用網路即時了解災害的新關資訊。

## 貳、展示分區

單元主題	單元內容	展示說明	展示手法
A 區 導入區[花菓山水濂洞]			
花菓山-看我 72 變	主題視覺、遊戲說明、歷年災害資料	台灣颱風、地震、百年大震。	照片、影像、服務台
B 區 仙界			
千里眼	衛星影像、航照圖進行災害判釋	蒐集因地震、颱風造成之災變前與災變後影像，以觸控式螢幕點選災變前後顯著之差異的位置。	「互動機構 1」
順風耳	地震預警系統	地震發生、地震波傳遞過程介紹。	「互動機構 2」
海龍王	自動化淹水辨識系統	配合淹水感測器和螢幕，回答防汛小知識，水尺辨識系統與自動淹水影像辨識系統。	「互動機構 3」
土地公	八組大型互動單元	包含「台灣的地理環境」、「山坡地保育」、「野溪治理」、「崩塌地復育」、「二郎神的眼睛」、「土石流就要來了」、「防災知識大挑戰」、「離災保平安」共八組互動單元	「互動機構 4」
南天門 (取自於天界與地界的流通入口)	災防資訊通報系統	放置一可任意查閱的觸控螢幕查詢系統，可以查閱即時天氣訊息、地震訊息、淹水等相關之災防訊息。	隱藏式關卡，可配合駐展人員，獲得寶物「觔斗雲」
C 區 地界			
盤絲洞-蜘蛛精	颱風觀測 - 氣象雷達(颱風觀測監測系統)	製作一個多媒體遊戲，將全台灣五座氣象雷達所管轄的範圍標註在台灣地圖上。	輸出「互動機構 5」
火焰山-牛魔王	全球暖化	溫室氣體(二氧化碳、水、臭氧、甲烷)介紹。	輸出「互動機構 6」

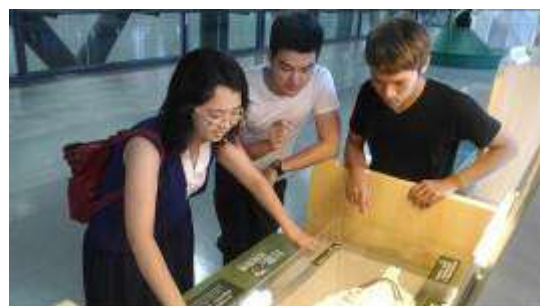
走石飛砂-金角大王	PM2.5 霾害	以人體循環系統(氣管、肺臟等)介紹 PM2.5 對人體循環系統傷害	輸出「互動機構 7」
流沙河	土壤液化	製作演示土壤液化的教具，並選擇正確之建築型式作為住家為目的。	「互動機構 8」
D 區 防災天后宮			
防災天后宮	災防各部會之介紹與職掌。	利用「天后宮」作為此區的主題意象，並利用廟宇元素，如「擲筊抽籤」、「祈福」等納進展示故事單元，有「冊封」的回饋感覺。	輸出「災防大聖」證書。

### 參、展示特色：

1. 災防科技特展介紹劇烈災害(如颱風、洪水、地震等)所因應研發的災防科技，包含了國家與產官學研的努力成果。
2. 為了將內容略嫌生硬枯燥的災防科技，我們利用中國古典小說「西遊記」以及民間傳統信仰「媽祖廟」進行串接，以諸神及妖怪分們介紹各式之災防科技，並以大型互動闖關單元製作，以花果山美猴王至「災防齊天大聖」之養成為故事線，讓民眾能以遊戲方式進行對各式各樣的災防科技進行學習。
3. 本特展以模組化方便移動之展示單元呈現。

### 肆、焦點展品

1. 水土保持防災教具
2. 地震預警系統
3. 自動化淹水辨識系統
4. 災防資訊通報系統
5. 土壤液化的教具
6. PM2.5 霾害人體循環系統



#### 伍、展示教育效益

1. 推廣災防及水土保持教育之重要觀念。
2. 以傳統小說「西遊記」包裝轉化及民間信仰「天后宮」主題，貼近與民眾的距離。經由學習了解災害防救的重要性，進而對災防工作盡一己之力，共同達成「全民防災」之目標而努力